



## รายงานสถานการณ์ศัตรูมันสำปะหลัง

วันที่ ๒๑ ตุลาคม ๒๕๕๘

กลุ่มพยากรณ์และเตือนการระบาดของศัตรูพืช

กองส่งเสริมการอารักขาพืชและจัดการดินปุ๋ย

โทร. ๐ ๒๙๕๕ ๑๕๑๔ โทรสาร ๐ ๒๙๕๕ ๑๕๑๔

E-mail: Bio53@hotmail.com, doae\_pmd@hotmail.com



### ๑.สถานการณ์ศัตรูมันสำปะหลัง

จากรายงานของสำนักงานเกษตรจังหวัด ๕๔ จังหวัด ณ วันที่ ๒๑ ตุลาคม ๒๕๕๘ พื้นที่มันสำปะหลังยืนต้น ๙,๔๘๗,๙๗๕ ไร่ พบการระบาดของศัตรูมันสำปะหลัง ๒ ชนิด คือ เพลี้ยแป้งมันสำปะหลัง และปัญหาโคนเน่า-หัวเน่ามันสำปะหลัง พื้นที่ระบาดรวม ๑,๔๓๗ ไร่ คิดเป็นร้อยละ ๐.๐๑๕ ของพื้นที่ยืนต้น

#### เพลี้ยแป้งมันสำปะหลัง \*

พื้นที่การระบาดสัปดาห์นี้ ๑๕ ไร่ การระบาดลดลง ๑๕๓ ไร่ (สัปดาห์ที่ผ่านมา ๑๖๘ ไร่) พบการระบาดในพื้นที่อำเภอโนนแดง จังหวัดนครราชสีมา จำนวน ๑๕ ไร่ คิดเป็นร้อยละ ๐.๐๐๐๑ ของพื้นที่ปลูก พบการระบาดในมันสำปะหลัง อายุ ๔ - ๘ เดือน จำนวน ๑๕ ไร่

#### ปัญหาโคนเน่า-หัวเน่ามันสำปะหลัง \*\*

พื้นที่การระบาดในสัปดาห์นี้ ๑,๔๒๒ ไร่ การระบาดลดลง ๓๙๐ ไร่ (สัปดาห์ที่ผ่านมา ๑,๘๑๒ ไร่) พบการระบาดในพื้นที่อำเภอเสิงสาง จังหวัดนครราชสีมา และอำเภอปะคำ จังหวัดบุรีรัมย์ ในระดับไม่รุนแรง จำนวน ๑,๔๒๒ ไร่ คิดเป็นร้อยละ ๐.๐๑๔ ของพื้นที่ปลูก

#### ไรแดง\*\*\*

ไม่พบการระบาดของไรแดงมันสำปะหลัง

### ๒. การคาดการณ์

จากข้อมูลสภาพแวดล้อมจากสถานีตรวจวัด(Gistda) ห้วยบง อ.ด่านขุนทด จ.นครราชสีมา สถานีตรวจวัด(Gistda) ต.หนองขาม อ.แก่งคร้อ จ.ชัยภูมิ และสถานีตรวจวัด(Gistda) ต.คำเจริญ อ.ตระการพืชผล จ.อุบลราชธานี ย้อนหลัง ๗ วัน (๑๕-๒๑ ตุลาคม ๒๕๕๘) และข้อมูลสภาพภูมิอากาศ จากกรมอุตุนิยมวิทยาล่วงหน้า ๗ วัน (๒๑-๒๗ ตุลาคม ๒๕๕๘) ภาคตะวันออกเฉียงเหนือ มีหมอกบางในตอนเช้า ก็มีฝนบางแห่ง ร้อยละ ๑๐ ของพื้นที่ อุณหภูมิเฉลี่ย ๒๒ - ๓๔ องศาเซลเซียส และจากการปล่อยศัตรูธรรมชาติควบคุมอย่างต่อเนื่อง ส่งผลให้การระบาดของเพลี้ยแป้งมันสำปะหลังลดลง แต่ให้เฝ้าระวังปัญหาโคนเน่า-หัวเน่ามันสำปะหลัง อาจเกิดการระบาดซ้ำและรุนแรงในพื้นที่น้ำท่วมขัง และดินระบายน้ำไม่ดี

### ๓.ผลการดำเนินงาน

๓.๑ รมรงค์ควบคุมโดยวิธีผสมผสานในพื้นที่ระบาด

๓.๒ ปล่อยแตนเบียน *Anagyrus lopezi* แบบครอบคลุมพื้นที่โดย ศูนย์ส่งเสริมเทคโนโลยีการเกษตรด้านอารักขาพืช จังหวัดชัยนาท ๑๘,๐๐๐ ตัว ศูนย์ส่งเสริมเทคโนโลยีการเกษตรด้านอารักขาพืช จังหวัดชลบุรี ๓๖๗,๗๐๐ ตัว ศูนย์ส่งเสริมเทคโนโลยีการเกษตรด้านอารักขาพืช จังหวัดขอนแก่น ๑๒๑,๐๐๐ ตัว ศูนย์ส่งเสริมเทคโนโลยีการเกษตรด้านอารักขาพืช จังหวัดพิษณุโลก ๑๑๒,๒๐๐ ตัว และปล่อยตามพื้นที่ระบาด โดยมูลนิธิสถาบันพัฒนามันสำปะหลังแห่งประเทศไทย ๙,๕๐๐ ตัว (ในจังหวัดชัยภูมิ อุบลราชธานี กำแพงเพชร นครราชสีมา และจังหวัดกาญจนบุรี) รวม ๖๒๘,๔๐๐ ตัว ควบคุมเพลี้ยแป้งสีชมพู ในพื้นที่ ๖,๒๘๔ ไร่

๓.๓ ปล่อยแมลงช้างปีกใส แบบครอบคลุมพื้นที่ โดยศูนย์ส่งเสริมเทคโนโลยีการเกษตรด้านอารักขาพืช จังหวัดชัยนาท ๘๐,๖๐๐ ตัว ศูนย์ส่งเสริมเทคโนโลยีการเกษตรด้านอารักขาพืช จังหวัดสุพรรณบุรี ๕๐๐ ตัว ศูนย์ส่งเสริมเทคโนโลยีการเกษตรด้านอารักขาพืช จังหวัดชลบุรี ๑๕๓,๘๐๐ ตัว ศูนย์ส่งเสริมเทคโนโลยีการเกษตรด้านอารักขาพืช จังหวัดขอนแก่น ๑๔๑,๓๗๓ ตัว และศูนย์ส่งเสริมเทคโนโลยีการเกษตรด้านอารักขาพืช จังหวัดพิษณุโลก ๑๔๔,๐๐๐ ตัว รวม ๕๒๐,๒๗๓ ไร่ ควบคุมเพลี้ยแป้ง ในพื้นที่ ๕,๒๐๒.๗๓ ไร่

๓.๔ กองส่งเสริมการอารักขาพืชและจัดการดินปุ๋ย ได้จัดทำโครงการจุดเฝ้าระวังศัตรูพืช (แปลงติดตามสถานการณ์ศัตรูมันสำปะหลัง) ในพื้นที่ในพื้นที่ ๒๓ จังหวัด ได้แก่ นครราชสีมา ชัยภูมิ บุรีรัมย์ สุรินทร์ อุบลราชธานี ขอนแก่น กาฬสินธุ์ อุดรธานี เลย เพชรบูรณ์ กำแพงเพชร นครสวรรค์ อุทัยธานี ชัยนาท ลพบุรี กาญจนบุรี ชลบุรี ฉะเชิงเทรา สระแก้ว ปราจีนบุรี สุพรรณบุรี เชียงใหม่ และจังหวัดพิษณุโลก

๓.๕ สำนักงานเกษตรอำเภอปะคำ จังหวัดบุรีรัมย์ ได้ลงตรวจสอบพื้นที่ระบาด พร้อมทั้งให้แนะนำให้เกษตรกรใช้เชื้อราไตรโคเดอร์มา ควบคุมปัญหาโคนเน่า-หัวเน่ามันสำปะหลัง ในพื้นที่ที่พบการระบาด

#### ๔. แผนการดำเนินงาน

๔.๑ รมรungsk ใช้เชื้อราไตรโคเดอร์มา ควบคุมปัญหาโคนเน่า - หัวเน่ามันสำปะหลัง ในพื้นที่ที่พบการระบาด

๔.๒ แจกพื้นที่ปลูกมันสำปะหลัง ๕๔ จังหวัด ประชาสัมพันธ์ให้เกษตรกรสำรวจพื้นที่ปัญหาโคนเน่า - หัวเน่ามันสำปะหลัง เตรียมการควบคุมให้ครอบคลุมพื้นที่

๔.๓ ให้ทุกจังหวัดดำเนินการตามมาตรการบริหารจัดการเพลี้ยแป้งมันสำปะหลัง ตามที่กรมส่งเสริมการเกษตร ได้แจ้งเป็นทางการแล้ว

๔.๔ ศูนย์ส่งเสริมเทคโนโลยีการเกษตรด้านอารักขาพืช และมูลนิธิสถาบันพัฒนามันสำปะหลังแห่งประเทศไทย ปล่อยแตนเบียน *Anagyrus lopezi* และแมลงช้างปีกใส ในพื้นที่เฝ้าระวังอย่างต่อเนื่อง

---

หมายเหตุ \* จังหวัดที่มีข้อมูลพื้นที่ปลูกมันสำปะหลัง ๕๔ จังหวัด ๓,๓๕๖ ตำบล

\* จังหวัดที่รายงานข้อมูลสัปดาห์นี้ ๕๐ จังหวัด คิดเป็นร้อยละ ๙๒.๕๙ และจังหวัดที่ไม่รายงานข้อมูลสัปดาห์นี้ ๔ จังหวัด คิดเป็นร้อยละ ๗.๔

ตำบลที่รายงานข้อมูลสัปดาห์นี้ ๒,๑๒๒ ตำบล คิดเป็นร้อยละ ๖๓.๒๓ และตำบลที่ไม่รายงานข้อมูลสัปดาห์นี้ ๑,๒๓๔ ตำบล คิดเป็นร้อยละ ๓๖.๗๖

\*\* จังหวัดที่รายงานข้อมูลสัปดาห์นี้ ๕๐ จังหวัด คิดเป็นร้อยละ ๙๒.๕๙ และจังหวัดที่ไม่รายงานข้อมูลสัปดาห์นี้ ๔ จังหวัด คิดเป็นร้อยละ ๗.๔

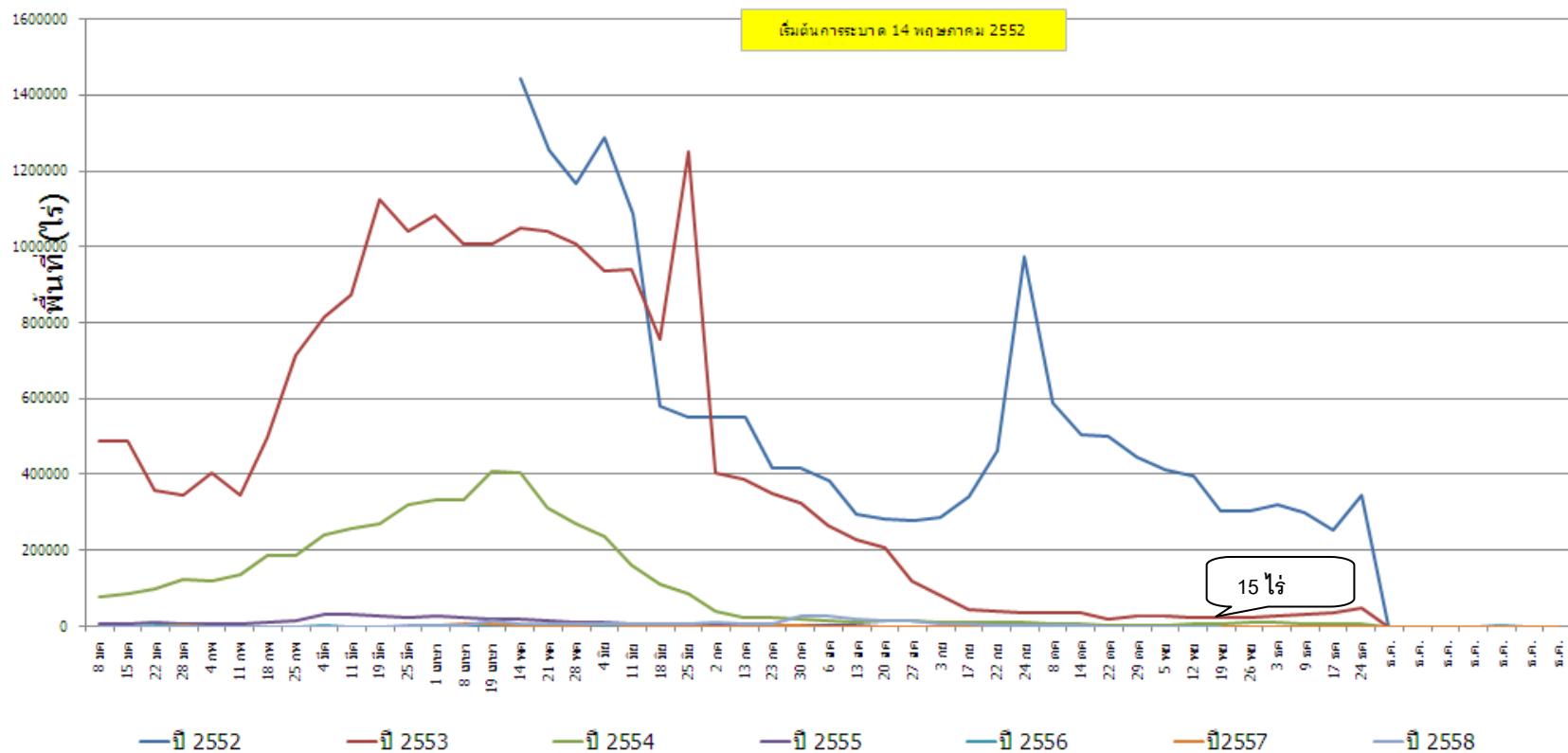
ตำบลที่รายงานข้อมูลสัปดาห์นี้ ๒,๑๖๔ ตำบล คิดเป็นร้อยละ ๖๔.๔๘ และตำบลที่ไม่รายงานข้อมูลสัปดาห์นี้ ๑,๑๙๒ ตำบล คิดเป็นร้อยละ ๓๕.๕๑

\*\*\* จังหวัดที่รายงานข้อมูลสัปดาห์นี้ ๕๐ จังหวัด คิดเป็นร้อยละ ๙๒.๕๙ และจังหวัดที่ไม่รายงานข้อมูลสัปดาห์นี้ ๔ จังหวัด คิดเป็นร้อยละ ๗.๔

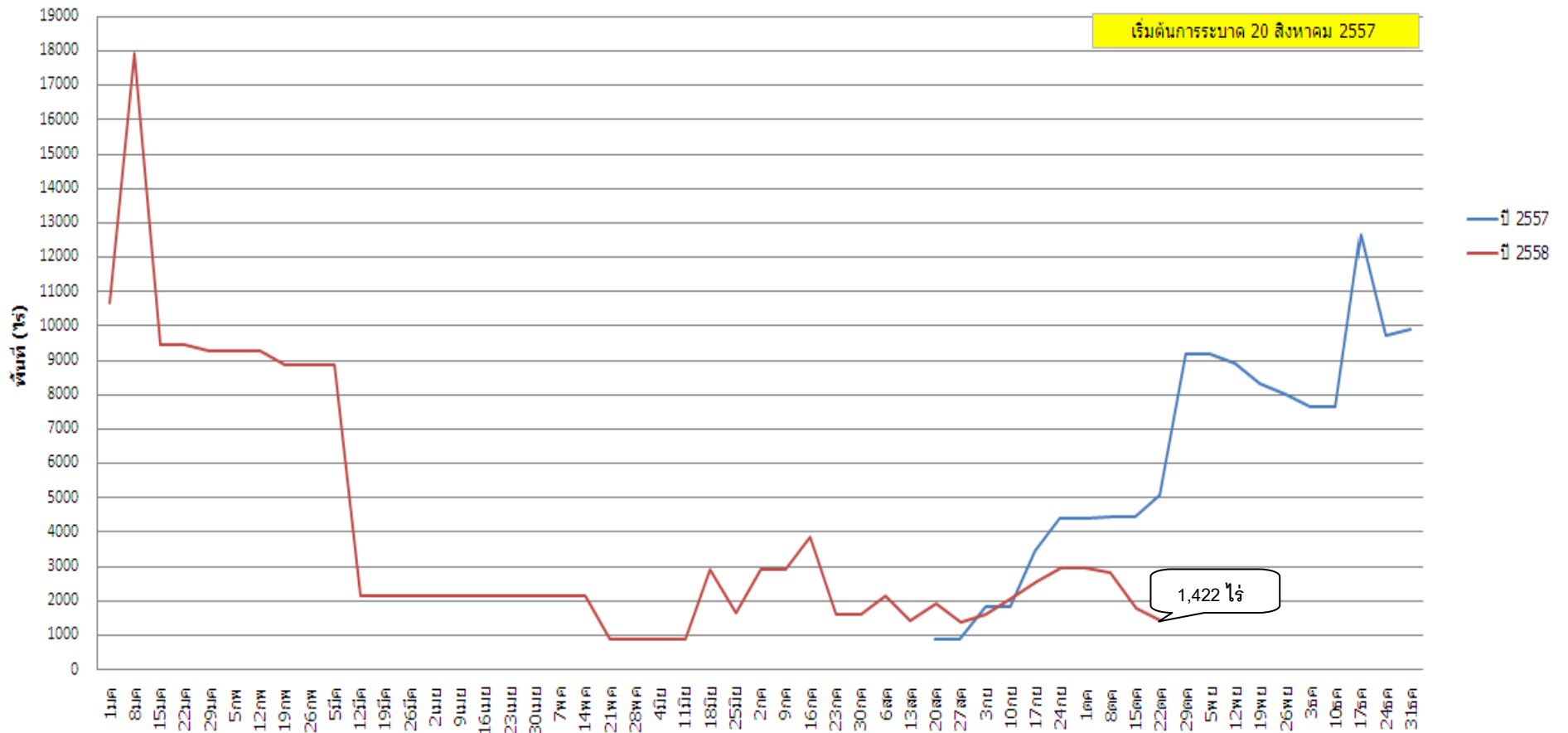
ตำบลที่รายงานข้อมูลสัปดาห์นี้ ๒,๑๖๐ ตำบล คิดเป็นร้อยละ ๖๔.๓๖ และตำบลที่ไม่รายงานข้อมูลสัปดาห์นี้ ๑,๑๙๖ ตำบล คิดเป็นร้อยละ ๓๕.๖๓

รายละเอียดเพิ่มเติม ในรายงานสถานการณ์การระบาดศัตรูพืช ทาง <http://www.doae.go.th> <http://www.ppsf.doae.go.th>

## พื้นที่การระบาดเปลี่ยนแปลงมันสำปะหลัง ปี 2552 - 2558



### พื้นที่การระบาดปัญหาโคนเนา-หัวเนา มั่นสำปะหลัง



# พื้นที่การระบาดของโรคแดงมันสำปะหลัง

